

## Rapport financier

### Assemblée Générale du COMB 2010-11

3 février 2012

#### Christian Bertheau

Bonjour, il me revient ce soir de présenter le rapport financier du COMB pour la saison 2010-2011 en l'absence d'Olivier Fischer, trésorier général, retenu par des obligations professionnelles.

Vous trouverez dans vos pochettes l'ensemble des documents comptables : bilan, compte de résultat et analytique ainsi que la copie des diapositives présentées à l'écran.

Je tiens tout d'abord à remercier M. Couturier, l'expert-comptable du Cabinet Critère, qui a œuvré sur les comptes du club tout au long de l'année, nous permettant d'améliorer le suivi de notre situation financière et nous mettant en capacité de disposer d'une information plus pertinente sur la réalité de notre situation. Il pourra d'ailleurs répondre à vos questions concernant tout particulièrement la partie purement comptable de ce rapport.

#### Diapositive 1

Je passerais donc relativement rapidement sur ces deux documents que sont le bilan et le compte de résultat, me contentant d'évoquer ici les données significatives qui seront détaillées dans la suite de la présentation.

Le total général du bilan s'établit à 450 637 €, en hausse de 1%. A noter l'impact pour la dernière année de la ligne d'emprunt (8191 €) que nous avons contracté auprès de la Société Générale lors du déménagement du siège du club.

Le compte de résultat indique des produits pour 1 827 755 € en baisse de 1,44 % et des charges pour 1 970 307 € en baisse de 2,30 %

Il en résulte un déficit inférieur à celui de l'an dernier : - 9 399 €.

#### Diapositive 2

Ainsi notre fond associatif est à nouveau amputé pour s'établir à -58 985 €.

Seuls les décalages d'encaissements des subventions nous permettent aujourd'hui de ne pas déposer le bilan.

Les mesures prises lors de notre dernière assemblée générale n'auront bien entendu d'effet que sur les comptes de la saison en cours.

### Diapositive 3

Le tableau suivant reprend l'ensemble des chiffres sous une autre forme que je qualifierais d'analytique. Il reprend dans la partie gauche l'ensemble des charges et des produits à droite répartis par grandes catégories.

Dans cette présentation des résultats, les mouvements financiers internes (subventions sections, facturations internes...) sont également isolés pour une meilleure compréhension des flux financiers impactant le club.

Concernant les produits, les subventions restent quasiment stables (-0,08 %) comme attendu. A noter l'augmentation de la subvention du Conseil Général due essentiellement à la subvention haut niveau obtenue par la section tennis.

Il est également important de noter la suppression de la subvention réussite éducative d'environ 15 000 € (rubrique autres subventions).

Les cotisations sont en légères baisse de 2,38 %, nous y reviendrons par la suite.

Les produits liés au sponsoring sont également en hausse de 22,29 % pour s'établir à 97 273€.

Les autres produits n'appellent pas de remarques particulières, les fluctuations étant liées à des actions entraînant des dépenses équivalentes et évoluant de manière proportionnelles.

Concernant les charges, un effort global a permis de réduire le déficit à un niveau plus bas que celui auquel on pouvait s'attendre suite à la fermeture de la piscine et à la perte de la subvention réussite éducative.

Les frais de fonctionnement et les charges de personnel sont entre autres très nettement en baisse.

A noter l'augmentation des « prestations extérieures » liée au coût de location de la piscine de Chatillon-Malakoff soit près de 40 000 €.

### Diapositive 4

On voit ici la décomposition par sections du résultat consolidé. L'impact de la fermeture de la piscine est clairement visible sur les sections natation et plongée alors que pour la seconde année consécutive la section tennis se trouve dans le rouge et devra retenir toute notre attention pour corriger cette situation qui ne peut pas se reproduire.

### Diapositive 5

Près de 40% de nos recettes proviennent des cotisations de nos adhérents, part qui augmentera sensiblement suite aux mesures prises lors de notre dernière assemblée générale.

On notera une proportion quasiment identique pour les subventions dont plus de la moitié provient de la subvention de la ville.

Enfin le sponsoring devient une part significative de nos produits avec près de 100 000 € de recettes.

#### Diapositive 6

L'évolution des produits sur 4 ans nous permet de visualiser les tendances déjà mentionnées :

Stagnation des subventions voir baisses pour certaines d'entre elles, augmentation du sponsoring.

#### Diapositive 7

Les cotisations sont en légère baisse cette année. En cause une baisse des adhérents liée exclusivement à la fermeture de la piscine et au maintien à minima de la section natation.

#### Diapositive 8

La répartition des charges montre toujours la prépondérance des charges de personnel sur notre budget avec près de 50% des dépenses.

#### Diapositive 9

L'évolution des charges nous montre ici une bonne maîtrise globale cette saison.

En conclusion, le résultat négatif de 9399 €, certes attendu de part certaines circonstances particulières (fermeture de la piscine, pertes de subvention...), renforce donc la nécessité et le bien fondé des décisions prises l'an dernier visant à reconstituer à terme (5 à 6 ans) notre fond associatif.



# RAPPORT FINANCIER

Assemblée générale 2011



- BILAN
- COMPTE DE RESULTAT

## Tableau de suivi des fonds associatifs

Libellé	Solde au début d'exercice	Affectation du résultat et retraitement	Augmentation	Diminution	Solde à la fin de l'exercice
<b>FONDS PROPRES</b>					
Fonds associatifs sans droit de reprise :					
- Patrimoine intégré	145 334				145 334
- Fonds statutaires					
- Subventions d'investissement sur biens non renouvelables					
- Apports sans droit de reprise					
- Legs et donations avec contrepartie d'actifs immobilisés					
- Subventions d'investissement sur biens renouvelables					
Ecarts de réévaluation					
Réserves:					
- Réserves indisponibles					
- Réserves statutaires ou contractuelles					
- Réserves réglementées					
- Autres réserves	-167 544	-27 377			-194 920
Report à nouveau					
Résultat de l'exercice (bénéfice ou perte)	-27 377	27 377	-9 399		-9 399
<b>AUTRES FONDS ASSOCIATIFS</b>					
Fonds Propres					
- Apports					
- Legs et donations					
- Subventions d'investissement sur biens renouvelables					
- Résultats sous contrôle de tiers financeurs					
Ecarts de réévaluation					
Subventions d'investissement sur biens non renouvelables					
Provisions réglementées					
Droit des propriétaires					
<b>TOTAL</b>	-49 586		-9 399		-58 985

## ANALYSE DES COMPTES 2010-11 - par CATEGORIES

CHARGES			
	2010-11		2009-10
<b>Frais de fonctionnement</b>	<b>99 428,90 €</b>	-22,08%	127 610,00 €
Frais de fonctionnement	60 572,99 €	-35,55%	93 991,00 €
Assurances	5 850,77 €	5,10%	5 567,00 €
Honoraires	16 544,87 €	55,86%	10 615,00 €
Affranchissements/Téléphones	16 460,27 €	-5,60%	17 437,00 €
<b>Charges de personnel</b>	<b>930 632,12 €</b>	-4,39%	973 342,00 €
Salaires	777 986,82 €	-2,14%	794 975,00 €
Formation	25 941,30 €	-39,40%	42 806,00 €
Indemnités	126 704,00 €	-6,53%	135 561,00 €
<b>Achats</b>	<b>354 728,15 €</b>	-3,23%	366 567,00 €
Boutique	3 078,22 €	-65,05%	8 808,00 €
Manifestations - Buvettes	41 883,34 €	-26,72%	57 155,00 €
Matériel	132 720,17 €	9,12%	121 623,00 €
Frais de réception	36 340,45 €	-21,55%	46 326,00 €
Récompense, Pub, Loto, Tarot ...	4 467,15 €	18,46%	3 771,00 €
Stages	48 111,95 €	8,81%	44 217,00 €
Déplacements	76 319,35 €	35,04%	56 517,00 €
Photo-vidéo plaquette promotion initiatives	839,78 €	-89,46%	7 966,00 €
Visites médicales / Pharmacie	2 820,38 €	-42,11%	4 872,00 €
Divers	8 147,36 €	-46,79%	15 312,00 €
<b>Prestations</b>			
Prestations (sport scolaire...)	<b>43 517,11 €</b>	710,83%	5 367,00 €
<b>Compétitions / Frais Fédé</b>	<b>228 988,24 €</b>	-5,34%	241 901,00 €
Tournois / Compétitions	101 162,65 €	-19,14%	125 104,00 €
Transports	39 967,22 €	22,61%	32 597,00 €
Affiliations	7 392,30 €	-24,90%	9 843,00 €
Frais de fédérations / Licences	80 466,07 €	8,22%	74 357,00 €
<b>Frais Déplacements Bénévoles</b>	<b>31 427,00 €</b>	1,24%	31 042,00 €
<b>Mouvements internes</b>			
Subventions sections, adhésions club...	<b>328 672,90 €</b>	3,04%	318 983,00 €
<b>TOTAL CHARGES</b>	<b>2 017 394,42 €</b>	-2,30%	2 064 812,00 €

**RESULTAT**

**-9 398,92 €**    -65,68%    -27 384,00 €

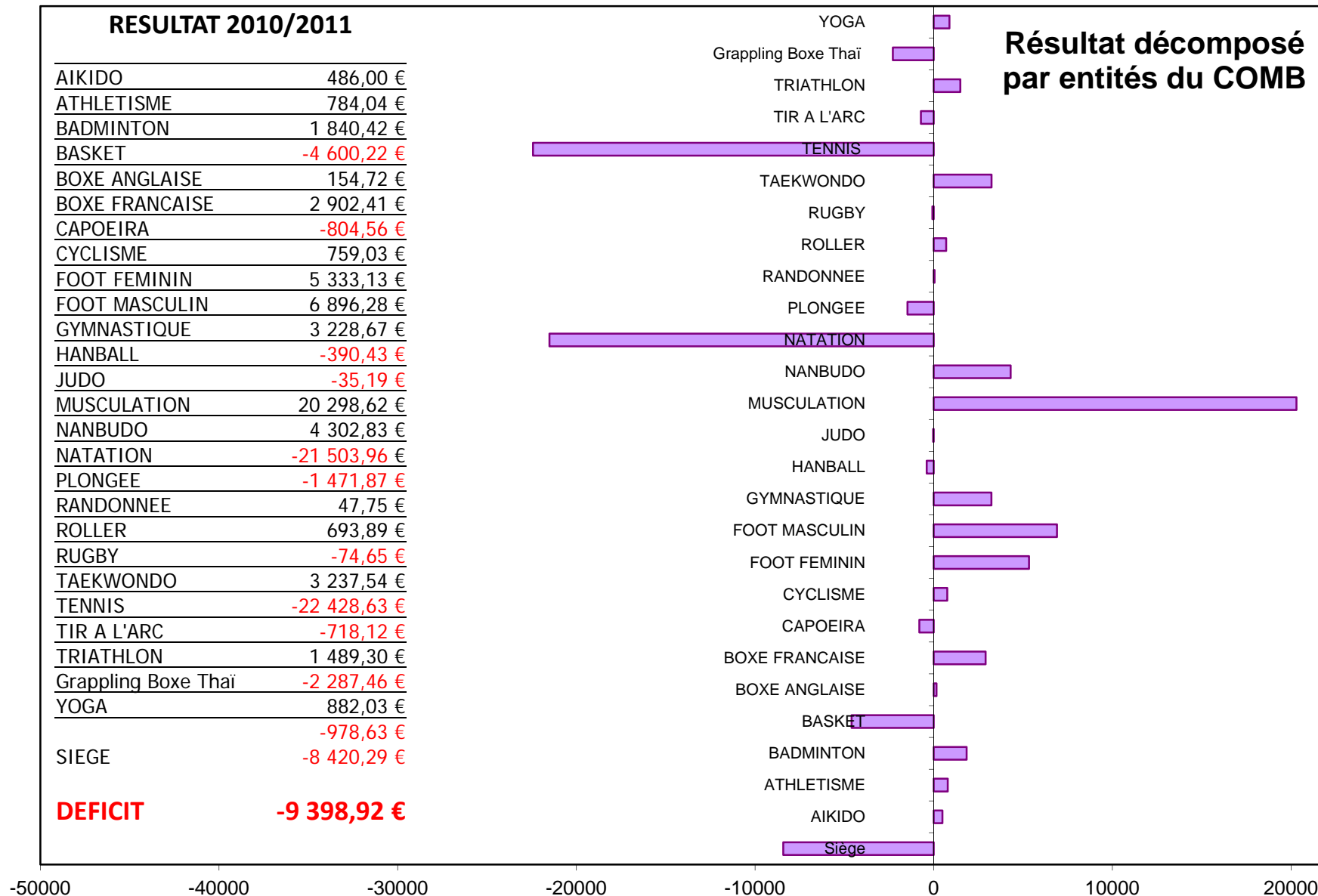
PRODUITS			
	2010-11		2009-10
<b>Subventions</b>	<b>638 060,06 €</b>	-0,08%	638 556,00 €
Subvention Ville de Bagneux	387 355,00 €	0,33%	386 077,00 €
Subvention Conseil Général 92	62 869,65 €	9,72%	57 302,00 €
Subvention CNDS	61 443,00 €	2,62%	59 877,00 €
Autres subventions (ligues, fédé...)	43 254,72 €	-23,68%	56 678,00 €
Aides à l'emploi (CNASEA, CEJ...)	83 137,69 €	5,74%	78 622,00 €
<b>Cotisations - Licences</b>			
Cotisations licences	<b>655 544,59 €</b>	-2,38%	671 510,00 €
<b>Participations</b>	<b>96 492,51 €</b>	23,14%	78 363,00 €
Stages, tournois, déplacements	72 892,58 €	26,41%	57 662,00 €
Participations diverses	23 599,93 €	14,00%	20 701,00 €
<b>Ventes</b>	<b>86 734,64 €</b>	-7,42%	93 687,00 €
Recettes Boutiques - Matériel...	25 713,33 €	67,02%	15 395,00 €
Recettes manifestations (Fête du sport...)	55 834,31 €	-21,89%	71 478,00 €
Prestations	5 187,00 €	-23,88%	6 814,00 €
<b>Dons, Sponsors</b>	<b>141 868,47 €</b>	15,00%	123 363,00 €
Dons, Sponsors, Prestations Ext.	97 273,00 €	22,29%	79 545,00 €
Dons Bénévoles	44 595,47 €	1,77%	43 818,00 €
<b>Autres Produits</b>	<b>60 622,33 €</b>	-46,34%	112 966,00 €
Produits financiers	489,16 €	-44,54%	882,00 €
Recettes Formation	23 556,70 €	-47,54%	44 901,00 €
Recettes diverses	36 576,47 €	-45,56%	67 183,00 €
<b>Mouvements internes</b>			
Subventions sections, adhésions club...	<b>328 672,90 €</b>	3,04%	318 983,00 €
<b>TOTAL PRODUITS</b>	<b>2 007 995,50 €</b>	-1,44%	2 037 428,00 €



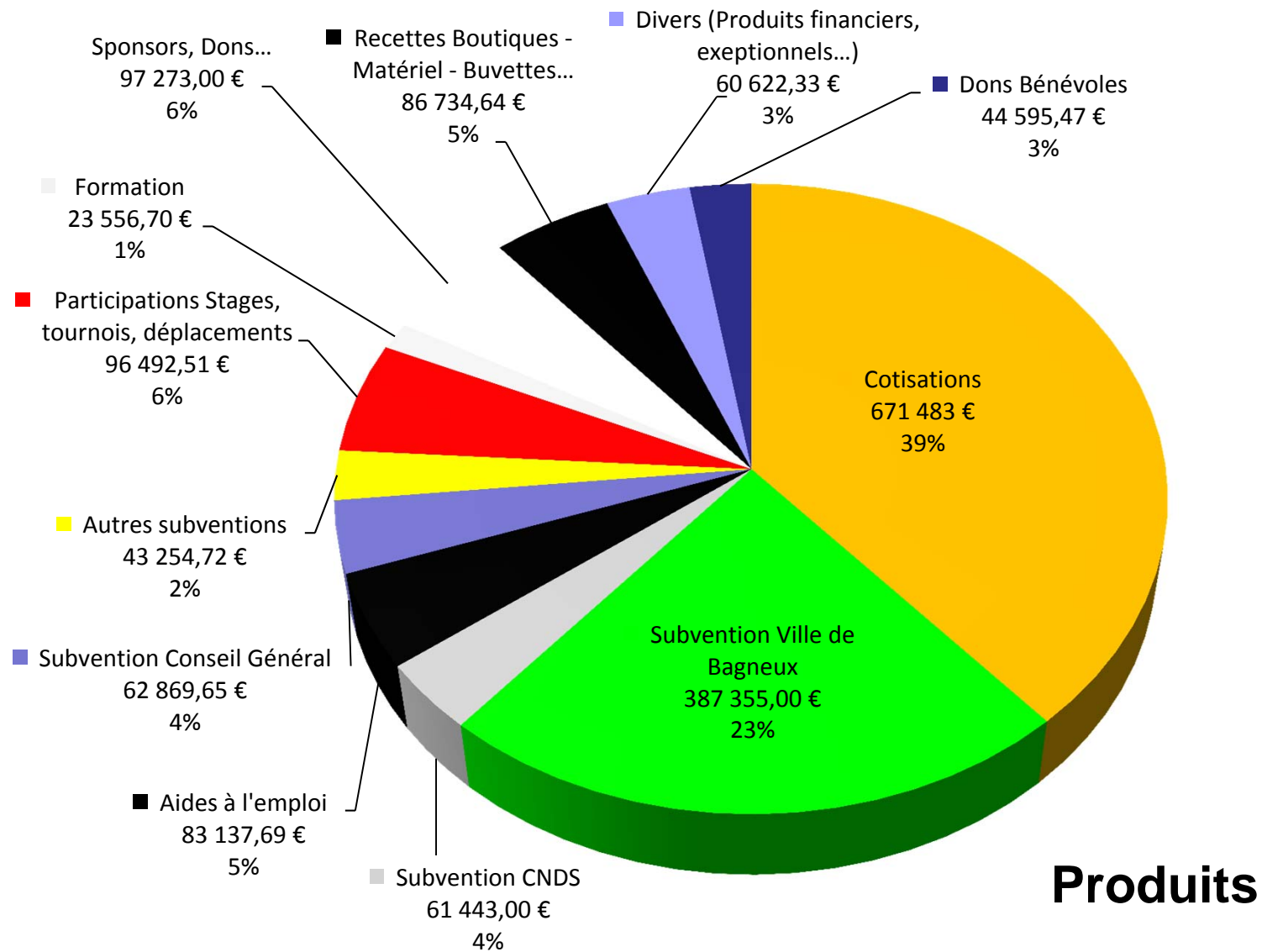
## RESULTAT 2010/2011

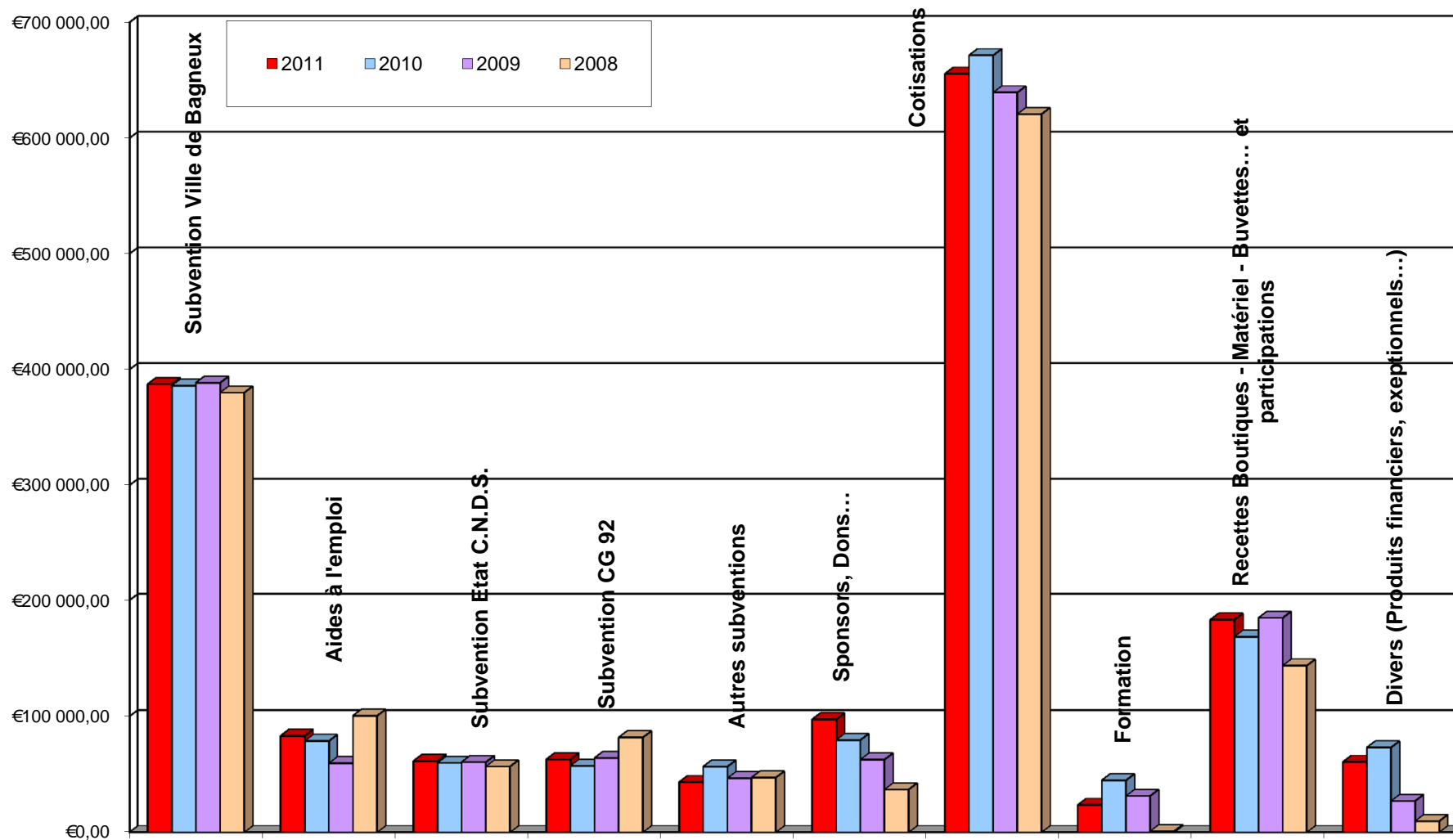
AIKIDO	486,00 €
ATHLETISME	784,04 €
BADMINTON	1 840,42 €
BASKET	-4 600,22 €
BOXE ANGLAISE	154,72 €
BOXE FRANCAISE	2 902,41 €
CAPOEIRA	-804,56 €
CYCLISME	759,03 €
FOOT FEMININ	5 333,13 €
FOOT MASCULIN	6 896,28 €
GYMNASTIQUE	3 228,67 €
HANBALL	-390,43 €
JUDO	-35,19 €
MUSCULATION	20 298,62 €
NANBUDO	4 302,83 €
NATATION	-21 503,96 €
PLONGEE	-1 471,87 €
RANDONNEE	47,75 €
ROLLER	693,89 €
RUGBY	-74,65 €
TAEKWONDO	3 237,54 €
TENNIS	-22 428,63 €
TIR A L'ARC	-718,12 €
TRIATHLON	1 489,30 €
Grappling Boxe Thaï	-2 287,46 €
YOGA	882,03 €
	-978,63 €
SIEGE	-8 420,29 €
<b>DEFICIT</b>	<b>-9 398,92 €</b>

## Résultat décomposé par entités du COMB





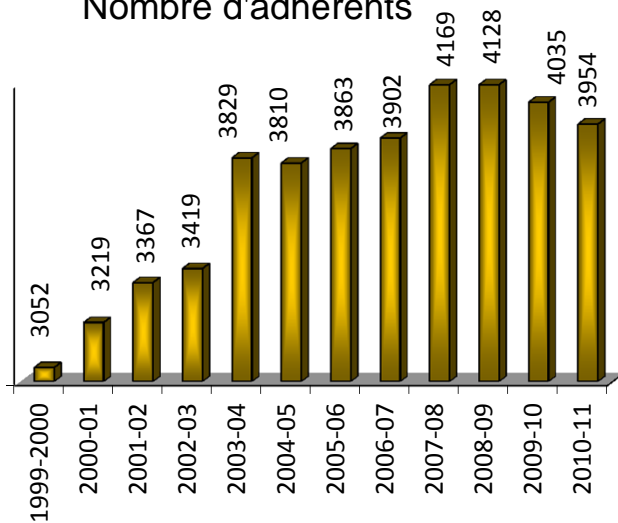




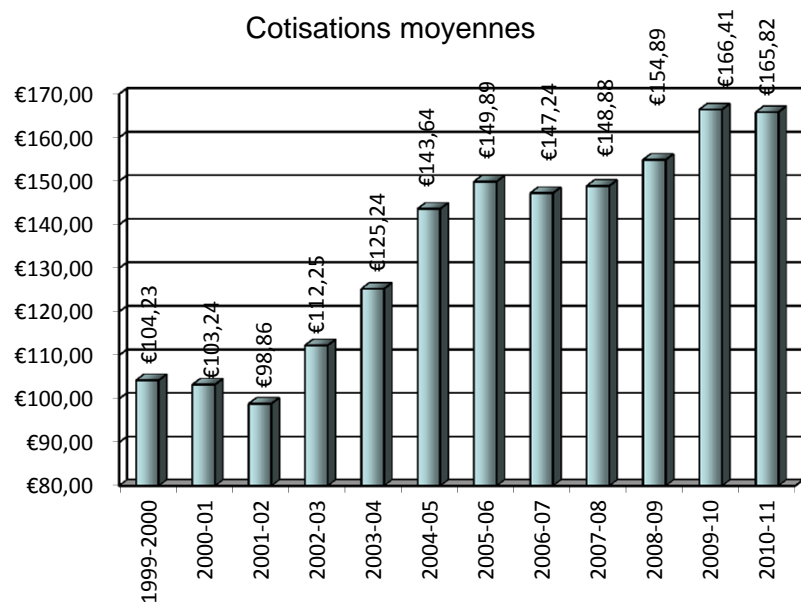
Produits - 1,44 %



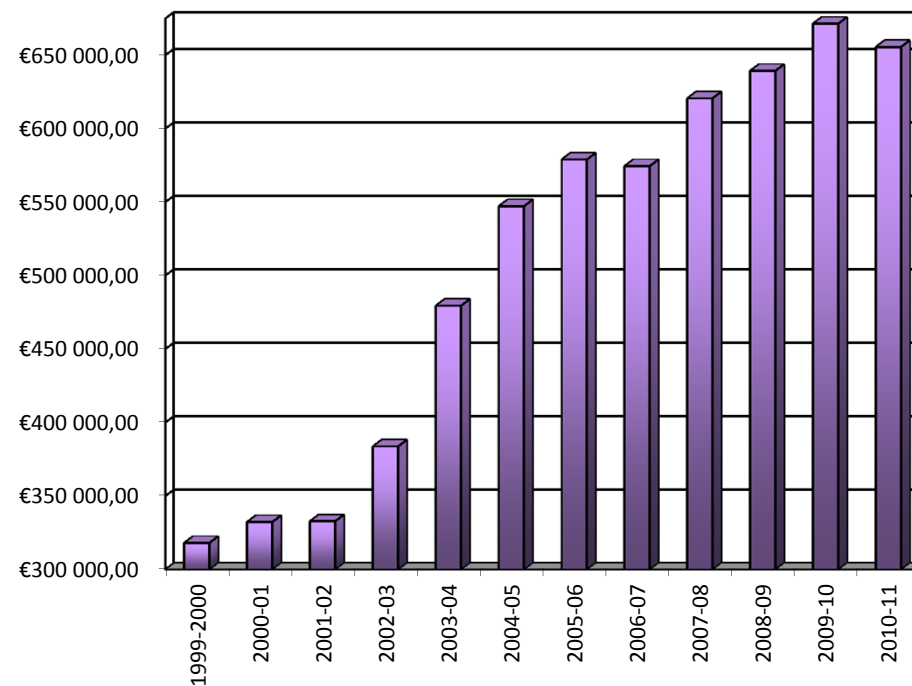
Nombre d'adhérents

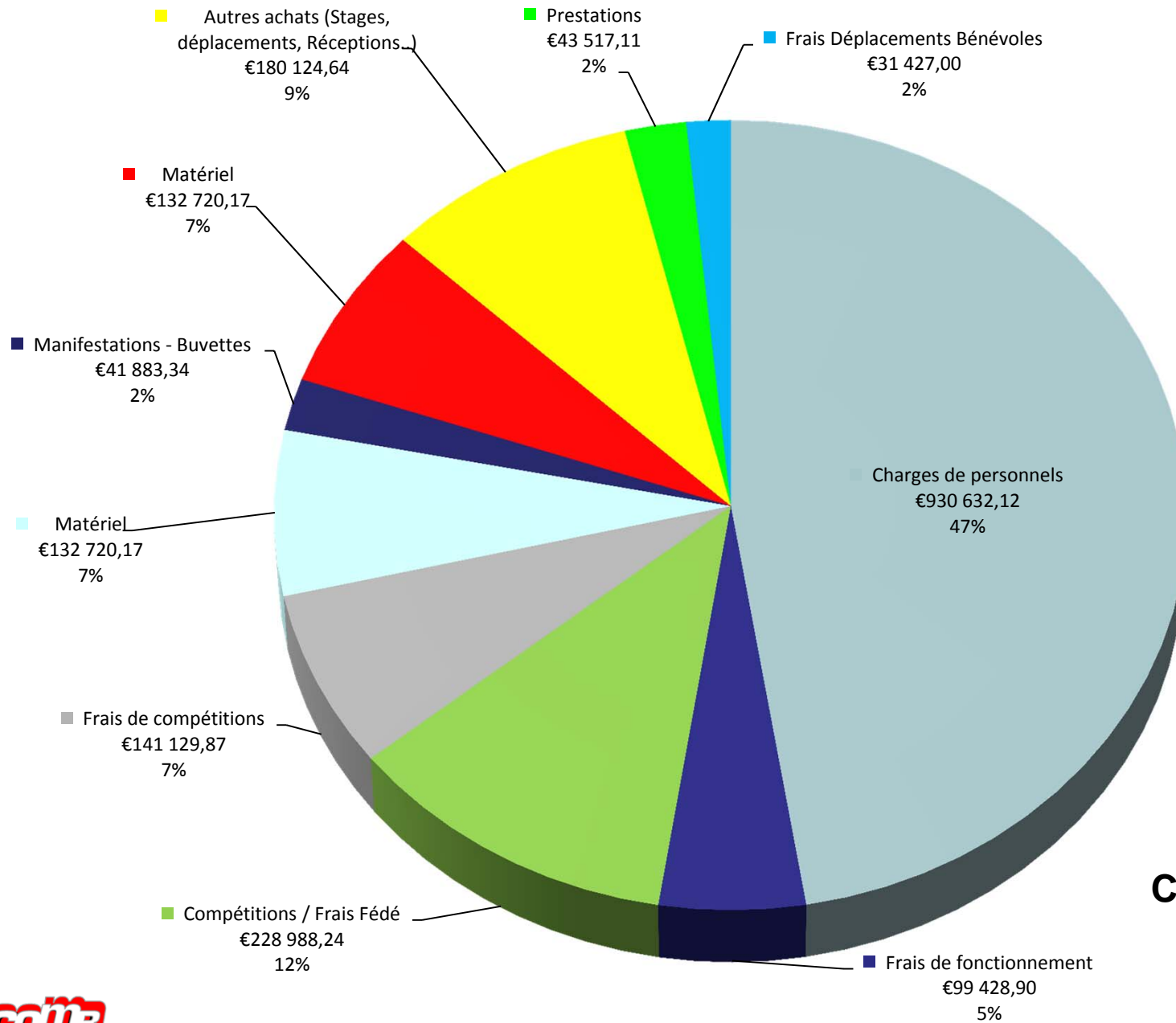


Cotisations moyennes



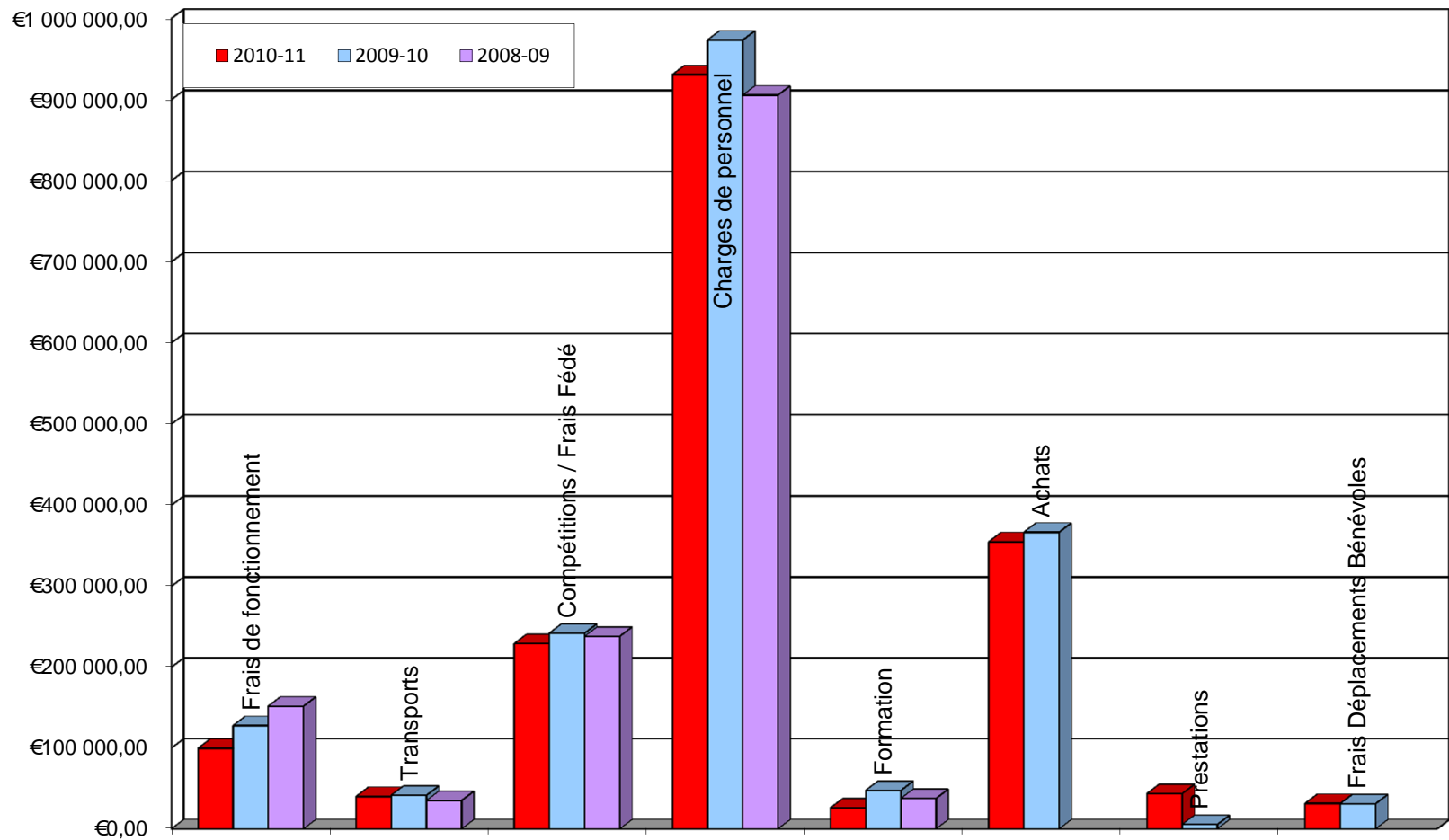
# Cotisations





## Charges





**Charges -2,30 %**

